

ООО «Беломорскпроект»

МУНИЦИПАЛЬНЫЙ КОНТРАКТ № 1-ЭА/ 0332300042419000037

Заказчик: Администрация Соловьевского сельсовета Княгининского
муниципального района Нижегородской области

**Проект планировки и проект межевания территории на
строительство автомобильной дороги Подъезд к животноводческой
ферме, складам для хранения зерна КФХ Чарказян Г.Х., в д.
Ключищи от автодороги Подъезд к д.Б.Андреевка от автодороги
Работки-Порецкое в Княгининском районе Нижегородской области
для нужд администрации Соловьевского сельсовета Княгининского
района Нижегородской области**

ПРОЕКТ ПЛАНИРОВКИ ТЕРРИТОРИИ

ОБОСНОВЫВАЮЩАЯ ЧАСТЬ

Том 2

2019

ООО «Беломорскпроект»

МУНИЦИПАЛЬНЫЙ КОНТРАКТ № 1-ЭА/ 0332300042419000037

Заказчик: Администрация Соловьевского сельсовета Княгининского
муниципального района Нижегородской области

**Проект планировки и проект межевания территории на
строительство автомобильной дороги Подъезд к животноводческой
ферме, складам для хранения зерна КФХ Чарказян Г.Х., в д.
Ключищи от автодороги Подъезд к д.Б.Андреевка от автодороги
Работки-Порецкое в Княгининском районе Нижегородской области
для нужд администрации Соловьевского сельсовета Княгининского
района Нижегородской области**

ПРОЕКТ ПЛАНИРОВКИ ТЕРРИТОРИИ

ОБОСНОВЫВАЮЩАЯ ЧАСТЬ

Том 2

Генеральный директор

А.В. Игонина

2019

СОДЕРЖАНИЕ

Пояснительная записка

Исходно – разрешительная документация.

- 1) описание природно-климатических условий территории, в отношении которой разрабатывается проект планировки территории;
- 2) обоснование определения границ зон планируемого размещения линейных объектов;
- 3) обоснование определения границ зон планируемого размещения линейных объектов, подлежащих переносу (переустройству) из зон планируемого размещения линейных объектов;
- 4) обоснование определения предельных параметров застройки территории в границах зон планируемого размещения объектов капитального строительства, входящих в состав линейных объектов;
- 5) ведомость пересечений границ зон планируемого размещения линейного объекта (объектов) с сохраняемыми объектами капитального строительства (здание, строение, сооружение, объект, строительство которого не завершено), существующими и строящимися на момент подготовки проекта планировки территории;
- 6) ведомость пересечений границ зон планируемого размещения линейного объекта (объектов) с объектами капитального строительства, строительство которых запланировано в соответствии с ранее утвержденной документацией по планировке территории;
- 7) ведомость пересечений границ зон планируемого размещения линейного объекта (объектов) с водными объектами.

Графическая часть

1. Схема расположения элемента планировочной структуры на территории Московской области
2. Схема использования в период подготовки проекта планировки территории
3. Схема организации улично-дорожной сети и схемы движения транспорта.
4. Схема вертикальной планировки и инженерной подготовки территории
5. Схема границ зон с особыми условиями использования территории. Схема границ территорий, подверженных риску возникновения чрезвычайных ситуаций природного и техногенного характера.

Инв. № подл.	Подп. и дата	Взам. инв. №	3. Схема организации улично-дорожной сети и схемы движения транспорта.											
			4. Схема вертикальной планировки и инженерной подготовки территории											
			5. Схема границ зон с особыми условиями использования территории. Схема границ территорий, подверженных риску возникновения чрезвычайных ситуаций природного и техногенного характера.											
Инв. № подл.	Подп. и дата	Взам. инв. №							МК№ 1-ЭА/ 0332300042419000037– ПЗ.С					
			Изм.	Колуч.	Лист	№док.	Подп.	Дата						
			Разраб.	Семенова				Пояснительная записка				Стадия	Лист	Листов
			Проверил	Игонина								П	3	
ГИП	Игонина				ООО «Беломорскпроект»									

СОСТАВ ПРОЕКТА ПЛАНИРОВКИ ТЕРРИТОРИИ

- Том 1. Утверждаемая часть.
- Том 2. Обосновывающая часть.
- Том 3. Проект межевания (утверждаемая часть).
- Том 4. Материалы по обоснованию проекта межевания территории.

Инв. Неподр.	Подп. и дата	Взам. инв. №							Лист
Изм.	Кол.уч.	Лист	№док.	Подп.	Дата	МК № 1-ЭА/ 0332300042419000037– ПЗ.С			4

ИСХОДНО-РАЗРЕШИТЕЛЬНАЯ ДОКУМЕНТАЦИЯ

–Технического задания на разработку проекта планировки и проекта межевания территории земельного участка (Приложение № 1 к контракту МК № 1-ЭА/ 0332300042419000037 от 18 июня 2019 года;

–Постановление администрации Соловьевского сельсовета Княгининского муниципального района Нижегородской области № 89 от 07.11.2019 г. «О подготовке документации по планировке территории линейного объекта»;

1.ОПИСАНИЕ ПРИРОДНО-КЛИМАТИЧЕСКИХ УСЛОВИЙ ТЕРРИТОРИИ, В ОТНОШЕНИИ КОТОРОЙ РАЗРАБАТЫВАЕТСЯ ПРОЕКТ ПЛАНИРОВКИ ТЕРРИТОРИИ

Область расположена в зоне умеренно континентального климата. С сентября по май преобладают южные и юго-западные ветры, а в летние месяцы - северо-западные. Среднегодовая скорость ветров - 3-4 м/сек. В Правобережье нередки засухи.

Нижегородская область вытянута в меридиональном направлении, её протяженность с севера на юг составляет около 400 км, а с запада на восток в наиболее широкой южной части - около 300 км. Основные различия в климате проявляются по линии север-юг, между лесным Заволжьем и возвышенным Правобережьем.

Средняя годовая температура воздуха изменяется от 3,0 на севере до 4,5°С. на юге области. За год выпадает около 600-650 мм осадков в Заволжье и 500-550 мм в Правобережье, две трети которых выпадает в виде дождя.

Зима в Нижегородской области продолжается с начала ноября до конца марта. Средняя месячная температура ноября составляет -3/-5 °С. Средняя месячная температура воздуха января в области составляет -11/-13°С. Абсолютные минимальные температуры воздуха составляют -47/-48°С на севере и -42/-44°С на юге области. Максимальные температуры в течение зимних месяцев могут достигать положительных значений до 3-6°С. Устойчивый снежный покров ложится обычно 15-20 ноября в Заволжье и 20-25 ноября на юге области. Снежный покров лежит обычно 150-160 дней. Высота снежного покрова к концу марта достигает примерно полуметра, а в лесу - 70-80 см. За зимний сезон по области выпадает около 160-200 мм осадков. Среднемесячные скорости ветра в зимний период выше, чем в теплый, и составляют 3,5-4,5 м/с.

Весна в области протекает относительно быстро, особенно в Правобережье. Повышение средней месячной температуры воздуха от марта к апрелю составляет обычно 9-10°С. В начале апреля почти одновременно по всей области средняя суточная температура воздуха переходит через 0°С в сторону её повышения. Сход снежного покрова происходит обычно 12-15 апреля на

Взам. инв. №	Подп. и дата	Инв. № подл.							Лист
			Изм.	Кол.уч.	Лист	№ док.	Подп.	Дата	5

МК№ 1-ЭА/ 0332300042419000037– ПЗ

юге и 20-25 апреля на севере области. При заторах арктического холодного воздуха в первой декаде мая температура воздуха может понижаться до $-3/-6^{\circ}\text{C}$. Заморозки возможны и в конце мая и в начале июня. Количество осадков весной составляет по области 70-90 мм. Средняя скорость ветра 3-4 м/с.

Началом лета принято считать переход средней суточной температуры воздуха через 15°C , обычно это происходит в конце мая в Правобережье и в конце первой декады июня в Заволжье. Лето в Нижегородской области сравнительно короткое и умеренно-теплое, длится оно около 70-90 дней. Интенсивность роста температуры в летние месяцы замедляется, а с конца июля уже начинается медленное её понижение.

Средняя месячная температура июля колеблется от $17,5$ на севере до $18,5^{\circ}\text{C}$ на юге области. Июль - самый теплый месяц года. Летом температурный режим устойчивее, чем в другие сезоны, междусуточная изменчивость более плавная. Максимальные дневные температуры повышаются до $25-30^{\circ}\text{C}$, а иногда до $35-37^{\circ}\text{C}$. Осадки в течение года выпадают неравномерно, большая их часть выпадает в теплый период и преимущественно в летний сезон. Наибольшее количество осадков, 75-85 мм, обычно приходится на июль. Средние месячные скорости ветра летом составляют 2,5-3,5 м/с.

Осенний период начинается с заморозков в воздухе и на почве после перехода средней суточной температуры воздуха через 15°C в сторону её понижения, обычно это наблюдается в конце августа на севере и в начале сентября на юге области. Средняя месячная температура в сентябре составляет $10-11^{\circ}\text{C}$, а к ноябрю понижается до $-3/-4^{\circ}\text{C}$. Безморозный период длится на севере области 110-120 дней, а в правобережье 130-140 дней. Средняя месячная температура октября $3-4^{\circ}\text{C}$.

Устойчивый переход средней суточной температуры воздуха через 0°C в сторону понижения происходит в самом начале ноября. Ночные заморозки сменяются морозами, прогревание днем приводит к оттепелям, уменьшается продолжительность солнечного сияния, резко увеличивается число пасмурных дней (от 1-2 летом до 13-15 в октябре, ноябре). В целом за осенний сезон выпадает 110-130 мм осадков. Средние месячные скорости ветра растут, и составляют 3-4 м/с. Вегетационный период 165-175 дней.

Инв. № подл.	Подп. и дата	Взам. инв. №							Лист	
Изм.	Кол.уч.	Лист	№ док.	Подп.	Дата	МК № 1-ЭА/ 0332300042419000037– ПЗ				6

1. ОБОСНОВАНИЕ ОПРЕДЕЛЕНИЯ ГРАНИЦ ЗОН ПЛАНИРУЕМОГО РАЗМЕЩЕНИЯ ЛИНЕЙНЫХ ОБЪЕКТОВ

Согласно Постановлению Правительства РФ от 2 сентября 2009 г. N 717 "О нормах отвода земель для размещения автомобильных дорог и (или) объектов дорожного сервиса", для а/д 5 категории с высотой насыпи более 1 метра и с заложением откосов земляного полотна переменной крутизны 1:1.5, нормы отвода не установлены и определяются расчетным путем при подготовке ДППТ.

Согласно СН 467-74 "Нормы отвода земель для автомобильных дорог", таблица 7 для автомобильных дорог с характеристиками как в проекте планировки территории, ширина полосы отвода земель составляет 20 метров.

Принятое направление трассы автомобильной дороги определено направлением существующей грунтовой дороги.

2. ОБОСНОВАНИЕ ОПРЕДЕЛЕНИЯ ГРАНИЦ ЗОН ПЛАНИРУЕМОГО РАЗМЕЩЕНИЯ ЛИНЕЙНЫХ ОБЪЕКТОВ, ПОДЛЕЖАЩИХ ПЕРЕНОСУ (ПЕРЕУСТРОЙСТВУ) ИЗ ЗОН ПЛАНИРУЕМОГО РАЗМЕЩЕНИЯ ЛИНЕЙНЫХ ОБЪЕКТОВ

Линейные объекты, подлежащие переносу (переустройству) из зоны планируемого размещения линейных объектов, отсутствуют.

3. ОБОСНОВАНИЕ ОПРЕДЕЛЕНИЯ ПРЕДЕЛЬНЫХ ПАРАМЕТРОВ ЗАСТРОЙКИ ТЕРРИТОРИИ В ГРАНИЦАХ ЗОН ПЛАНИРУЕМОГО РАЗМЕЩЕНИЯ ОБЪЕКТОВ КАПИТАЛЬНОГО СТРОИТЕЛЬСТВА, ВХОДЯЩИХ В СОСТАВ ЛИНЕЙНОГО ОБЪЕКТА

В границах зоны планируемого размещения линейного объекта отсутствуют объекты капитального строительства, входящие в состав линейного объекта.

4. ВЕДОМОСТЬ ПЕРЕСЕЧЕНИЙ ГРАНИЦ ЗОН ПЛАНИРУЕМОГО РАЗМЕЩЕНИЯ ЛИНЕЙНОГО ОБЪЕКТА (ОБЪЕКТОВ) С СОХРАНЯЕМЫМИ ОБЪЕКТАМИ КАПИТАЛЬНОГО СТРОИТЕЛЬСТВА (ЗДАНИЕ, СТРОЕНИЕ, СООРУЖЕНИЕ, ОБЪЕКТ, СТРОИТЕЛЬСТВО КОТОРОГО НЕ ЗАВЕРШЕНО), СУЩЕСТВУЮЩИМИ И СТРОЯЩИМИСЯ НА МОМЕНТ ПОДГОТОВКИ ПРОЕКТА ПЛАНИРОВКИ ТЕРРИТОРИИ

Граница зоны планируемого размещения линейного объекта (автомобильная дорога) имеет пресечение с водопроводом и линиями электропередач.

Инв. № подл.	Подп. и дата					Взам. инв. №	<div>4. ВЕДОМОСТЬ ПЕРЕСЕЧЕНИЙ ГРАНИЦ ЗОН ПЛАНИРУЕМОГО РАЗМЕЩЕНИЯ ЛИНЕЙНОГО ОБЪЕКТА (ОБЪЕКТОВ) С СОХРАНЯЕМЫМИ ОБЪЕКТАМИ КА- ПИТАЛЬНОГО СТРОИТЕЛЬСТВА (ЗДАНИЕ, СТРОЕНИЕ, СООРУЖЕНИЕ, ОБЪ- ЕКТ, СТРОИТЕЛЬСТВО КОТОРОГО НЕ ЗАВЕРШЕНО), СУЩЕСТВУЮЩИМИ И СТРОЯЩИМСЯ НА МОМЕНТ ПОДГОТОВКИ ПРОЕКТА ПЛАНИРОВКИ ТЕРРИ- ТОРИИ</div> <div>Граница зоны планируемого размещения линейного объекта (автомобильная дорога) имеет пресечение с водопроводом и линиями электропередач.</div>					
							МК№ 1-ЭА/ 0332300042419000037– ПЗ					Лист
Изм.	Колуч.	Лист	№док.	Подп.	Дата	7						

Пересечение газопровода с автомобильной дорогой выполнить согласно техническим условиям (ТУ № 1280/КР от 16.05.2019 г. выданными АО Мособлгаз) и с учетом требований СП 62.13330.2011* «Газораспределительные системы».

Пересечения автомобильной дороги с водопроводом, следует предусматривать с учетом требований СП 31.13330.2012 «Водоснабжение. Наружные сети и сооружения. Актуализированная редакция СНиП 2.04.02-84» Дата введения 1 января 2013 г.

Пересечение планируемой а/д с воздушной линией электропередачи следует осуществлять с учетом требований Правил устройства электроустановок (ПУЭ) (7 издание, с изменениями) п.2.5.256-2.5.263 «Пересечение и сближение ВЛ с автомобильными дорогами».

Граница зон планируемого размещения линейного объекта (автомобильная дорога) не имеет пересечений с существующими зданиями и строениями (жилые/нежилые).

6. ВЕДОМОСТЬ ПЕРЕСЕЧЕНИЙ ГРАНИЦ ЗОН ПЛАНИРУЕМОГО РАЗМЕЩЕНИЯ ЛИНЕЙНОГО ОБЪЕКТА (ОБЪЕКТОВ) С ОБЪЕКТАМИ КАПИТАЛЬНОГО СТРОИТЕЛЬСТВА, СТРОИТЕЛЬСТВО КОТОРЫХ ЗАПЛАНИРОВАНО В СООТВЕТСТВИИ С РАНЕЕ УТВЕРЖДЕННОЙ ДОКУМЕНТАЦИЕЙ ПО ПЛАНИРОВКЕ ТЕРРИТОРИИ

Граница зоны планируемого размещения линейного объекта не имеет пересечения с объектами капитального строительства, строительство которых запланировано в соответствии с ранее утвержденной документацией ППТ.

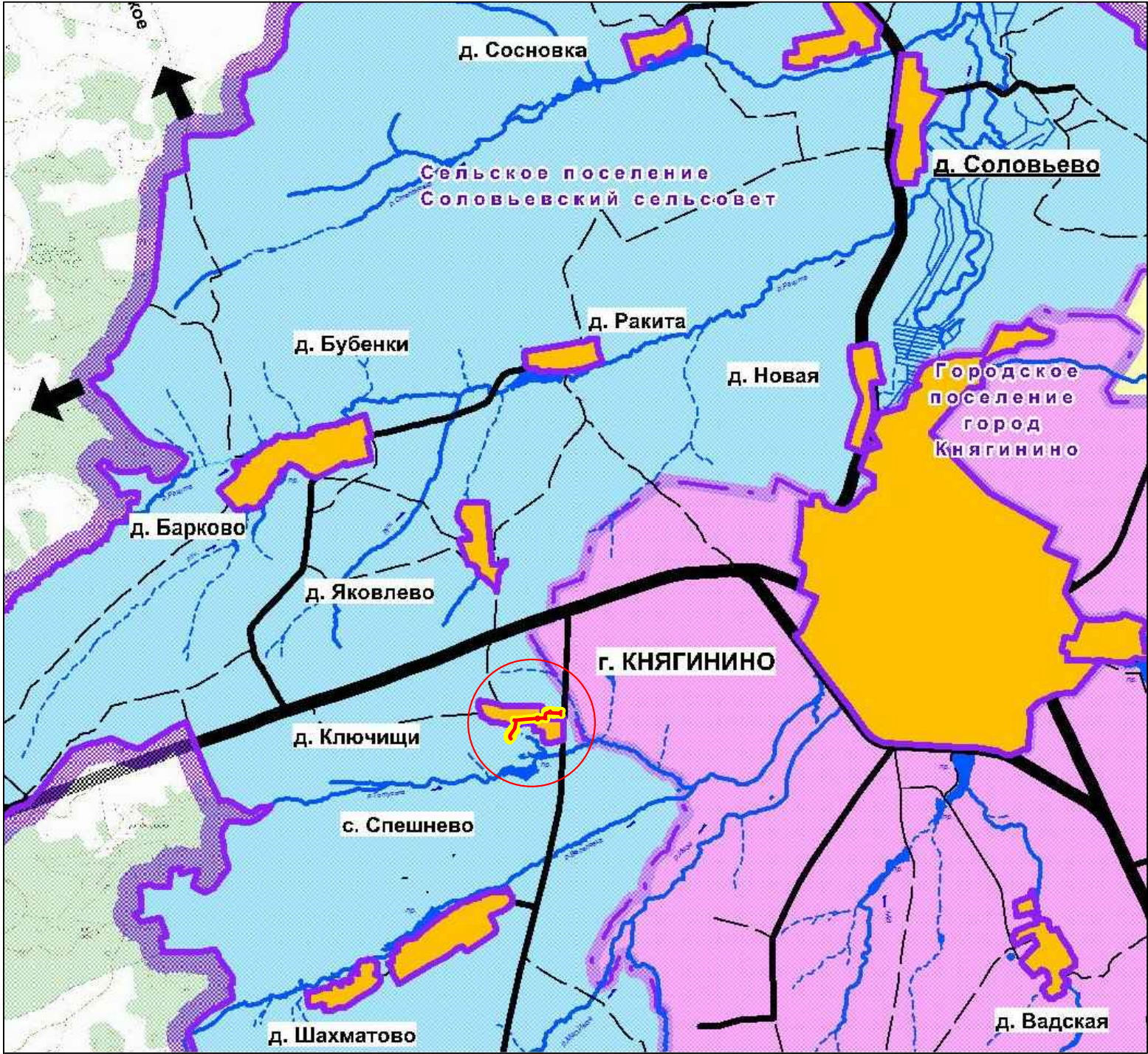
Ранее утвержденные ППТ в границах ДППТ отсутствуют.

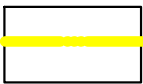
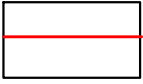
7.ВЕДОМОСТЬ ПЕРЕСЕЧЕНИЙ ГРАНИЦ ЗОН ПЛАНИРУЕМОГО РАЗМЕЩЕНИЯ ЛИНЕЙНОГО ОБЪЕКТА(ОБЪЕКТОВ) С ВОДНЫМИ ОБЪЕКТАМИ

Границы зоны планируемого размещения линейного объекта не имеет пересечения с водным объектом.

Инв. № подл.	Подп. и дата	Взам. инв. №							Лист	
Изм.	Колуч.	Лист	№ док.	Подп.	Дата	МКН № 1-ЭА/ 0332300042419000037– ПЗ				8

СХЕМА РАСПОЛОЖЕНИЯ ЭЛЕМЕНТОВ ПЛАНИРОВОЧНОЙ СТРУКТУРЫ М 1:25000



-  Границы территории, в отношении которой осуществляется подготовка схемы расположения элементов планировочной структуры.
-  Границы зоны планируемого размещения линейного объекта (автомобильная дорога V категории)
- Линейные объекты, подлежащие переносу (переустройству) из зоны планируемого размещения автомобильной дороги, отсутствуют.

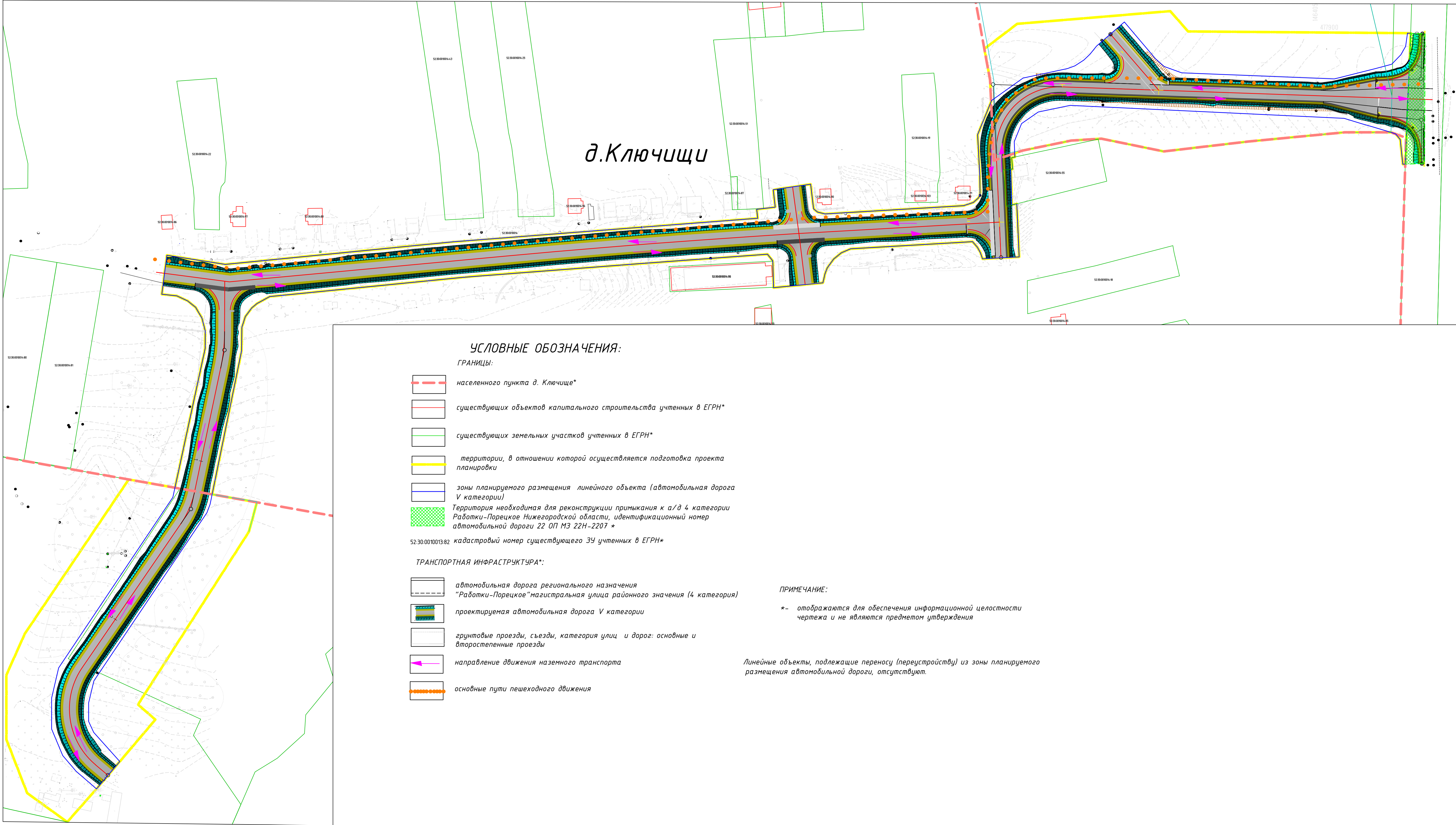
						МК № 1-ЗА/ 0332300042419000037			
						Строительство автомобильной дороги «Подъезд к животноводческой ферме, складам для хранения зерна КФХ Чарказян Г.Х., в д. Ключищи от автодороги «Подъезд к д.Большая Андреевка от автодороги Работки-Порецкое» в Княгининском районе Нижегородской области			
Изм.	Кол. уч.	Лист	№ док.	Подп.	Дата	Проект планировки территории (Обосновывающая часть)	Стадия	Лист	Листов
ГИП		Иголина					ППТ	1	1
Нач. отд.									
Исполн.		Семенова				Схема расположения элементов планировочной структуры М 1:1000	ООО "Беломорскпроект"		
Н. контр.		Иголина							

1



						МК № 1-ЗА/ 0332300042419000037				
						Строительство автомобильной дороги «Плехиза» к животноводческой ферме «Хладан» для хранения зерна ФАХ Чаркызы Г.Х., КД в Качичи на автодорогу «Плехиза» к Б.Вольшия Андреевка на автодорогу Работки-Поречко» в Качичинском районе Нижегородской области				
Изм.	Кол.уч.	Лист	№ док.	Подп.	Дата			Стадия	Лист	Листов
ГИП			Игонина			Проект планировки территории (объединяющая часть)		ППТ	1	1
Нач. отд.										
Исполн.			Семенова			Схема использования территории в период подготовки проекта планировки территории N 1/1000		ООО "Беломорскпроект"		
Н. контр.			Игонина							

Схема организации улично-дорожной сети и движения транспорта. М 1:1000



УСЛОВНЫЕ ОБОЗНАЧЕНИЯ:

ГРАНИЦЫ:

- населенного пункта д. Ключище*
- существующих объектов капитального строительства учтенных в ЕГРН*
- существующих земельных участков учтенных в ЕГРН*
- территории, в отношении которой осуществляется подготовка проекта планировки
- зоны планируемого размещения линейного объекта (автомобильная дорога V категории)
- Территория необходимая для реконструкции примыкания к а/д 4 категории Работки-Порецкое Нижегородской области, идентификационный номер автомобильной дороги 22 ОП МЗ 22Н-2207 *
- 52:30:0010013:82 кадастровый номер существующего ЗУ учтенных в ЕГРН*

ТРАНСПОРТНАЯ ИНФРАСТРУКТУРА*:

- автомобильная дорога регионального назначения "Работки-Порецкое" магистральная улица районного значения (4 категория)
- проектируемая автомобильная дорога V категории
- грунтовые проезды, съезды, категория улиц и дорог: основные и второстепенные проезды
- направление движения наземного транспорта
- основные пути пешеходного движения

ПРИМЕЧАНИЕ:

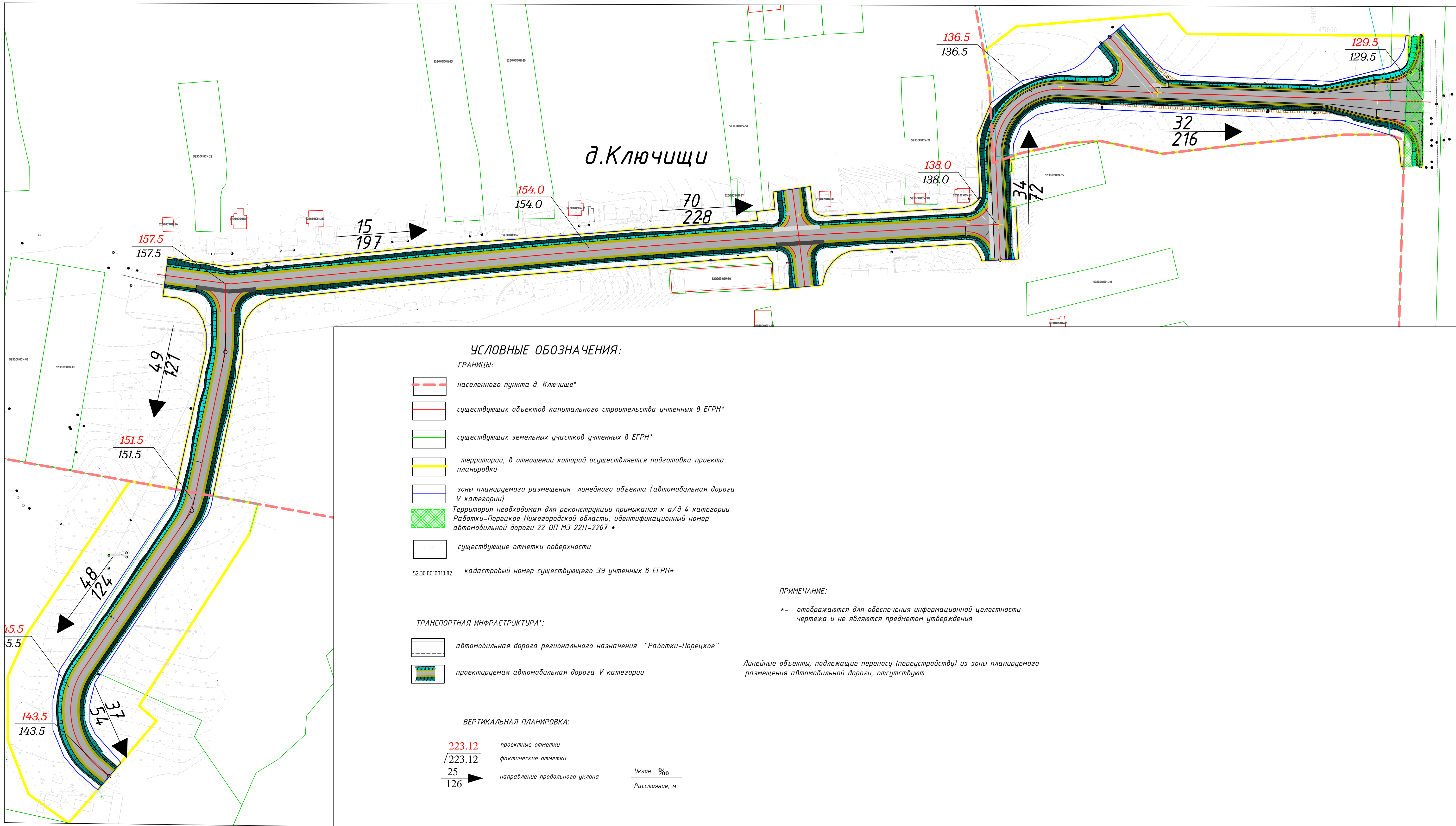
*- отображаются для обеспечения информационной целостности чертежа и не являются предметом утверждения

Линейные объекты, подлежащие переносу (переустройству) из зоны планируемого размещения автомобильной дороги, отсутствуют.

Создано					
Изм.	Кол. уч.	Лист	№ док.	Подп.	Дата
Гип	Игонина				
Нач. отд.					
Исполн.	Семенова				
Н. контр.	Игонина				

МК № 1-3А/ 0322300042419000037					
Строительство автомобильной дороги «Подъезд к животноводческой ферме, склад для хранения зерна КФХ Чарозин Г.Х., в д. Ключищи от автодороги «Подъезд к д. Большая Андреевка от автодороги Работки-Порецкое» в Княгининском районе Нижегородской области					
Изм.	Кол. уч.	Лист	№ док.	Подп.	Дата
Гип	Игонина				
Нач. отд.					
Исполн.	Семенова				
Н. контр.	Игонина				
Проект планировки территории (Обосновывающая часть)				Стадия	Лист
				ППТ	1
Схема организации улично-дорожной сети и движения транспорта. М 1:1000				Листов	1
				ООО "Беломорскпроект"	

Схема вертикальной планировки и инженерной подготовки территории М 1:1000



УСЛОВНЫЕ ОБОЗНАЧЕНИЯ:

ГРАНИЦЫ:

- населенного пункта д. Ключище*
- существующих объектов капитального строительства учтенных в ЕГРН*
- существующих земельных участков учтенных в ЕГРН*
- территории, в отношении которой осуществляется подготовка проекта планировки
- зоны планируемого размещения линейного объекта (автомобильная дорога V категории)
- Территория необходимая для реконструкции примыкания к а/д 4 категории Работки-Порецкое Нижегородской области, идентификационный номер автомобильной дороги 22 ОП МЗ 22Н-2207 *
- существующие отметки поверхности

52:30:0010013:82 кадастровый номер существующего ЗУ учтенных в ЕГРН*

ТРАНСПОРТНАЯ ИНФРАСТРУКТУРА:

- автомобильная дорога регионального назначения "Работки-Порецкое"
- проектируемая автомобильная дорога V категории

ВЕРТИКАЛЬНАЯ ПЛАНИРОВКА:

223.12 проектные отметки
/223.12 фактические отметки
25 направление продольного уклона
126

Уклон ‰
Расстояние, м

ПРИМЕЧАНИЕ:

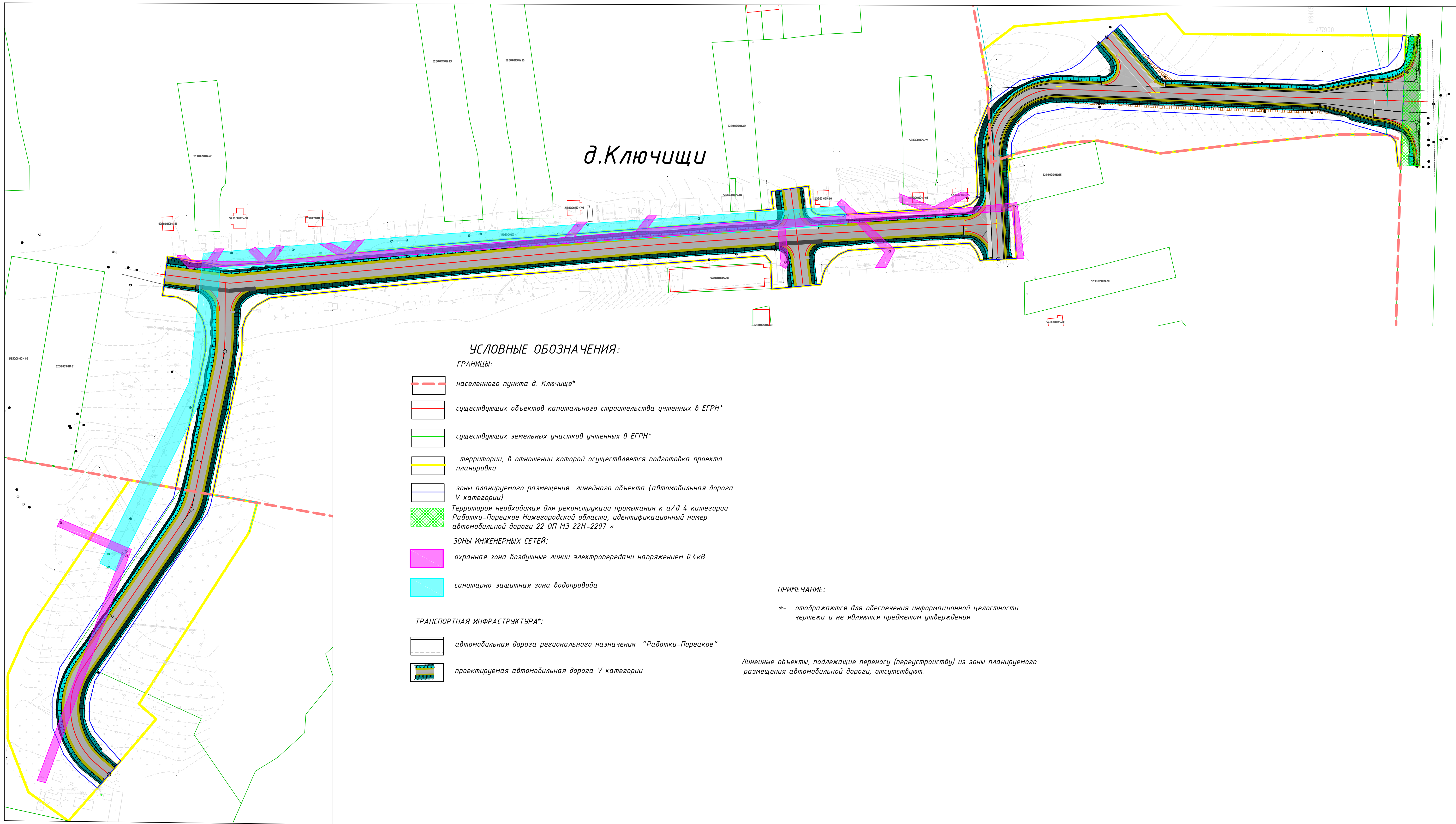
*- отображаются для обеспечения информационной целостности чертежа и не являются предметом утверждения

Линейные объекты, подлежащие переносу (переустройству) из зоны планируемого размещения автомобильной дороги, отсутствуют.

Создано	
Изм. №	Изм. №
Подп. и дата	Подп. и дата
Изм. №	Изм. №

МК № 1-3А/ 0322300042419000037					
Строительство автомобильной дороги «Подъезд к животноводческой ферме, склад для хранения зерна КФХ «Чарозин Г.Х.», в д. Ключище от автодороги «Подъезд к д. Большая Андреевка от автодороги Работки-Порецкое» в Княгининском районе Нижегородской области					
Изм.	Кол. уч.	Лист № док.	Подп.	Дата	
Гип	Игонина				
Нач. отд.					
Исполн.	Семенова				
Н. контр.	Игонина				
Проект планировки территории (Обосновывающая часть)				Стадия	Лист
				ПТ	1
Схема вертикальной планировки и инженерной подготовки территории М 1:1000				Листов	1
ООО «Беломорскпроект»					

Схема границ территорий, подверженных риску возникновения чрезвычайных ситуаций природного и техногенного характера (пожар, взрыв, химическое, радиоактивное заражение, затопление, подтопление, оползень, карсты, эрозия и т.д.) М 1:1000



*- отображаются для обеспечения информационной целостности чертежа и не являются предметом утверждения

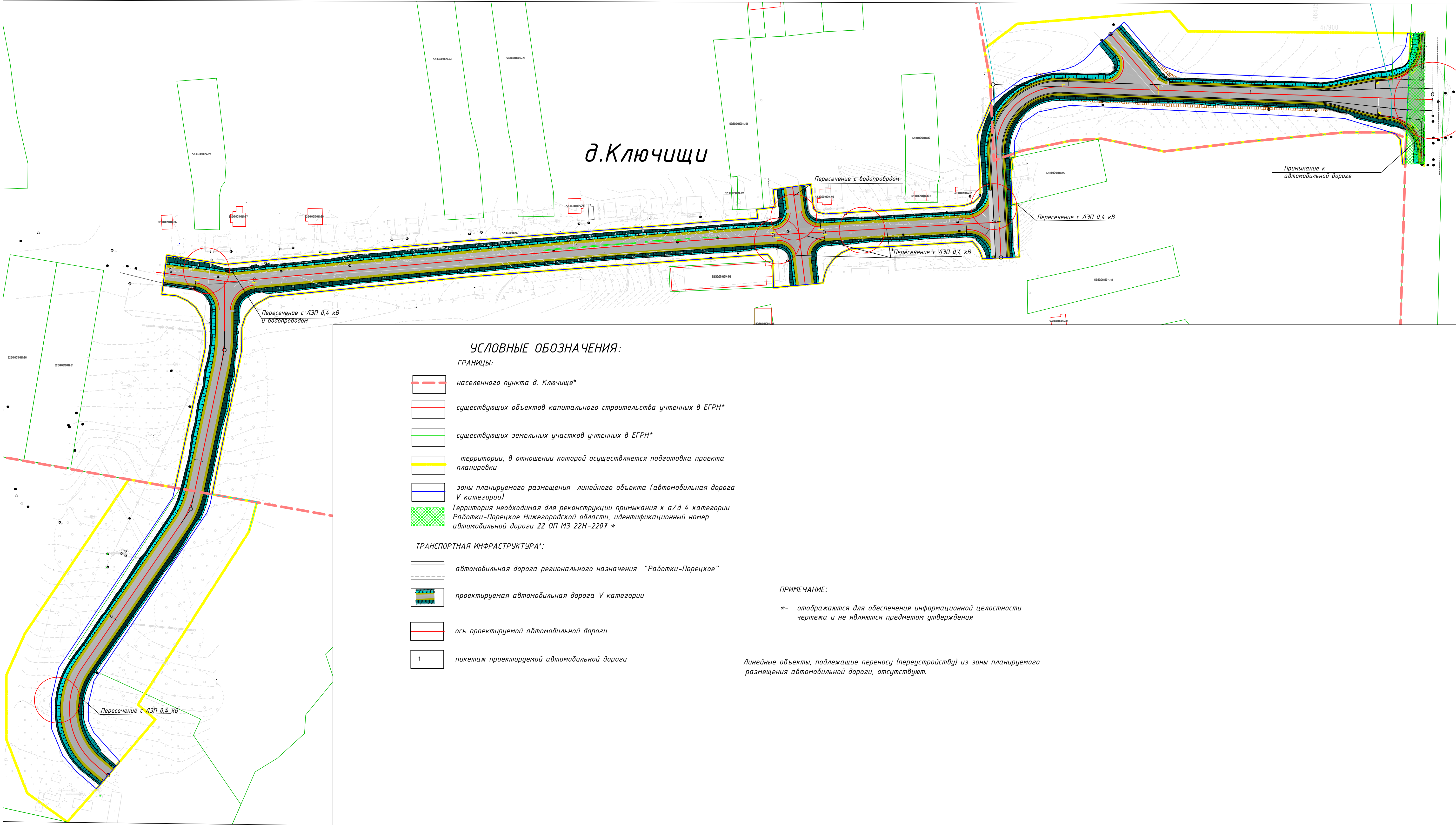
Линейные объекты, подлежащие переносу (переустройству) из зоны планируемого размещения автомобильной дороги, отсутствуют.

[illegible]

Согласно

Инв. № подл.	Подп. и дата	Взам. инв. №
--------------	--------------	--------------

Схема конструктивных и планировочных решений М 1:1000



УСЛОВНЫЕ ОБОЗНАЧЕНИЯ:

ГРАНИЦЫ:

- населенного пункта д. Ключище*
- существующих объектов капитального строительства учтенных в ЕГРН*
- существующих земельных участков учтенных в ЕГРН*
- территории, в отношении которой осуществляется подготовка проекта планировки
- зоны планируемого размещения линейного объекта (автомобильная дорога V категории)
- Территория необходимая для реконструкции примыкания к а/д 4 категории Работки-Порецкое Нижегородской области, идентификационный номер автомобильной дороги 22 ОП МЗ 22Н-2207 *

ТРАНСПОРТНАЯ ИНФРАСТРУКТУРА*:

- автомобильная дорога регионального назначения "Работки-Порецкое"
- проектируемая автомобильная дорога V категории
- ось проектируемой автомобильной дороги
- пикетаж проектируемой автомобильной дороги

ПРИМЕЧАНИЕ:

*- отображаются для обеспечения информационной целостности чертежа и не являются предметом утверждения

Линейные объекты, подлежащие переносу (переустройству) из зоны планируемого размещения автомобильной дороги, отсутствуют.

Создано					
Изм.	Кол. уч.	Лист	№ док.	Подп.	Дата
Гип.	Иголина				
Нач. отд.					
Исполн.	Семенова				
Н. контр.	Иголина				

МК № 1-3А/ 0322300042419000037					
Строительство автомобильной дороги «Подъезд к животноводческой ферме, склад для хранения зерна КФХ Чарозин Г.Х., в д. Ключище от автодороги «Подъезд к д. Большая Андреевка от автодороги Работки-Порецкое» в Князевском районе Нижегородской области					
Изм.	Кол. уч.	Лист	№ док.	Подп.	Дата
Гип.	Иголина				
Нач. отд.					
Исполн.	Семенова				
Н. контр.	Иголина				
Проект планировки территории (Основная часть)				Стадия	Лист
				ПТ	1
Схема конструктивных и планировочных решений М 1:1000				Листов	1
				ООО "Беломорскпроект"	

УТВЕРЖДАЮ:

**И.о.главы администрации
Соловьевского сельсовета
Княгининского района
Нижегородской области**

_____ **Е.И.Савинова**

«18» июня 2019 г

ТЕХНИЧЕСКОЕ ЗАДАНИЕ

на разработку проектной документации на строительство автомобильной дороги «Подъезд к животноводческой ферме, складам для хранения зерна КФХ Чарказян Г.Х., в д. Ключищи от автодороги «Подъезд к д.Большая Андреевка от автодороги Работки-Порецкое» в Княгининском районе Нижегородской области

1. Основание для проектирования - Государственная программа развития сельского хозяйства и регулирования рынков сельскохозяйственной продукции, сырья и продовольствия на 2013-2020 годы по программе «Устойчивое развитие сельских территорий».

2. Цели и задачи разработки проектной документации - разработка оптимальных, обоснованных, экономически целесообразных и эффективных функционально-технологических, конструктивных и инженерно-технических решений при реконструкции объектов капитального строительства и их частей.

3. Заказчик – Соловьевский сельсовет Княгининского района Нижегородской области

4. Источник финансирования - областной бюджет Нижегородской области .

5. Стадия проектирования – проектная документация.

6. Исходные данные - исходные данные, необходимые для разработки проектной документации, собирает проектная организация.

7. Основные технико-экономические показатели объекта:

7.1. Начало проектируемой автомобильной дороги - подъезд к д. Б.Андреевка от а/д Работки-Порецкое Нижегородской области, идентификационный номер автомобильной дороги 22 ОП МЗ 22Н-2207 (уточнить при проектировании) .

7.2. Конец проектируемой автомобильной дороги принять в д. Ключищи Нижегородской области, животноводческая ферма КФХ Чарказян Г.Х (уточнить при проектировании).

7.3. Категория автомобильной дороги - V (уточнить при проектировании).

7.4. Строительная длина – 1,03 км (уточнить при проектировании).

7.5. Расчетная скорость - по СП 34.13330.2012.

7.6. Тип дорожной одежды - облегченный.

7.7. Вид покрытия - асфальтобетон.

7.8. Расчетные нагрузки - по ГОСТ Р 52748-2007.

8. При разработке проектной документации:

8.1. Выполнить следующие инженерные изыскания:

- инженерно-геодезические;
- инженерно-геологические;
- инженерно-гидрометеорологические;

- инженерно-экологические.

Инженерные изыскания выполнить в объеме, необходимом для обоснования и принятия решений по проектной документации. Требования к точности, составу, сдаче отчетов о выполненных изыскательских работах принять в соответствии с действующими нормативными документами Российской Федерации. Инженерно-геодезические изыскания выполнить в действующей государственной системе координат. Инженерно-геодезические изыскания выполнить на площади не менее 2 га. Топографические планы на застроенной территории выполнить в М 1:500. Определить местоположение подземных коммуникаций. До начала изыскательских работ разработать программы инженерных изысканий и согласовать их с Заказчиком.

8.2. Разработать проектную документацию в составе, достаточном для принятия технических решений и параметров, предусмотренных настоящим заданием, обоснования объемов и сметной стоимости объекта, подготовки документов для осуществления процедур изъятия и предоставления земельного участка для размещения объекта строительства.

Технические решения при разработке проектной документации должны соответствовать экологическим, санитарно-гигиеническим, противопожарным и другим нормам, действующим на территории РФ, и обеспечивать при эксплуатации безопасность для жизни и здоровья людей.

8.3. Основные проектные решения (план, продольный профиль, конструкцию дорожной одежды) согласовать с Заказчиком. Предусмотреть устройство примыкания проектируемой дороги к автомобильной дороге Подъезд к д. Б.Андреевка от а/д Работки-Порецкое.

8.4. Предусмотреть переустройство воздушной линии электропередач пересекающей проектируемую трассу при необходимости. Переустройство всех инженерных коммуникаций, попадающих в зону строительства дороги, выполнить с учетом требований технических условий (технических заданий), выданных владельцами, балансодержателями коммуникаций.

Предусмотреть компенсацию ущерба, причиненного собственникам объектов газораспределительной системы, объектов электроэнергетики, теплоснабжения, водоснабжения и водоотведения, продуктопроводов в ходе строительства автомобильной дороги согласно постановлению Правительства Нижегородской области от 03.08.2015г. №498 (при необходимости). Проектная документация должна содержать расчет данного ущерба.

Проектную документацию по переустройству коммуникаций согласовать с владельцами, балансодержателями переустраиваемых коммуникаций.

8.5. Разработать, согласовать и утвердить проект планировки территории и проект межевания территории, занятой постоянной полосой отвода автомобильной дороги в соответствии с Градостроительным кодексом Российской Федерации.

8.6. Участвовать без дополнительной оплаты в рассмотрении проектной документации в органах государственной экспертизы, представлять пояснения, документы и обоснования по требованию экспертизы, вносить в проектную документацию по результатам рассмотрения у Заказчика и замечаниям экспертизы изменения и дополнения.

8.7. Государственную экспертизу проектной документации оплачивает Заказчик, повторную экспертизу и последующие экспертизы проектной документации, вызванные наличием замечаний к проектной документации у органа государственной экспертизы, оплачивает проектная организация.

9. Специальные требования к составу работ, содержанию и оформлению проектной документации:

9.1. Состав проектной документации (включая документацию по выбору земельных участков) принять с учетом требований Градостроительного кодекса Российской Федерации, Земельного

кодекса РФ от 25.10.01 № 136-ФЗ (с изменениями и дополнениями), Федерального закона от 24.07.07 № 221-ФЗ «О государственном кадастре недвижимости»; Постановления Правительства Российской Федерации от 16.02.08 № 87 «О составе разделов проектной документации и требованиях к их содержанию», Приказа Министерства экономического развития Российской Федерации от 24.11.08 № 412 «Об утверждении формы межевого плана и требований к его подготовке, примерной формы извещения о проведении собрания о согласовании местоположения границ земельных участков».

9.2. В проектной документации представить ведомость необходимых для строительства материалов, в которой указать требования к качеству, техническим характеристикам материалов, требования к их безопасности, экологическим параметрам и к их функциональным характеристикам (потребительским свойствам), также указать требование о соответствии материалов определенным стандартам, техническим регламентам и иным отраслевым нормативным правовым актам.

9.3. Транспортную схему поставки основных строительных материалов, изделий и конструкций согласовать с Заказчиком.

9.4. При разработке раздела «Мероприятия по охране окружающей среды» предусмотреть мероприятия по предотвращению или снижению возможного негативного воздействия на окружающую среду и рациональному использованию природных ресурсов на период строительства и эксплуатации объекта.

Проектные материалы должны соответствовать «Требованиям по предотвращению гибели объектов животного мира при осуществлении производственных процессов, а также при эксплуатации транспортных магистралей, трубопроводов, линий связи и электропередачи в Нижегородской области», утвержденным постановлением Правительства области от 10.06.2008 №231 и требованиям статьи 22 Федерального закона от 24.04.1995 №52-ФЗ «О животном мире».

9.5. В проектной документации по согласованию с заказчиком предусмотреть разделение объемов и стоимости работ, выполненных на строящейся автодороге и существующей автодороге (при необходимости ее реконструкции на примыкании).

9.6. Сметную стоимость строительства определить в текущем уровне цен (на момент выпуска сметной документации) по действующей сметно-нормативной базе ТЕР Нижегородской области, внесенной в Федеральный реестр сметных нормативов по состоянию на период выпуска проектной документации.

При отсутствии соответствующих расценок в ТЕР-2001(2009) сметную стоимость работ определить по ФЕР-2001 с применением переходных коэффициентов Росстроя РФ.

9.7. Состав и формы сметной документации принять в соответствии с Методикой определения стоимости строительной продукции на территории Российской Федерации МДС 81-35.2004. Исходные данные для составления сметной документации получить у Заказчика.

9.8. При разработке сметной документации использовать программный комплекс, прошедший сертификацию в установленном порядке и согласованный Заказчиком.

9.9. В сметной стоимости учесть затраты в соответствии с действующим законодательством на:

- реализацию природоохранных мероприятий и компенсационных выплат;
- выкуп земель (включая убытки и упущенную выгоду) у собственников, возмещение убытков землевладельцам, землепользователям, арендаторам за изъятие земель в постоянное или временное пользование;
- оплату за пользование землями лесного фонда в соответствии с Лесным Кодексом Российской

Федерации (при необходимости);

- техническую инвентаризацию объекта и изготовление технической документации, необходимой для получения разрешения на ввод объекта в эксплуатацию и регистрации права собственности на автомобильную дорогу;
- экспертное заключение о соответствии требованиям (нормам) экологического законодательства РФ законченного строительством объекта;
- переустройство коммуникаций, включая тариф за подключение электроэнергии, переключение газопроводов (нефтепроводов) и др.;
- разработку рабочей документации.

9.10. Проектную документацию оформить подписями руководителя подрядной проектной организации и главного инженера проекта, печатью подрядной проектной организации, а также справкой проектной организации о соответствии проектной документации требованиям действующего законодательства и заданию на проектирование.

9.11. Для разработки и обоснования проектных решений использовать нормативные документы по приложению 1.

Для разработки и обоснования решений могут быть использованы и другие документы в соответствии с действующим законодательством, не противоречащие указанным в приложении 1.

9.12. Материалы проектной документации оформить в соответствии с ГОСТ Р 21.1101-2009 «Система проектной документации для строительства. Основные требования к проектной и рабочей документации».

10. Требования к сдаче проектной документации Заказчику:

10.1. Знаки, позволяющие вынести на местность ось проектируемой дороги, и репера высотных отметок сдать Заказчику по акту до окончания проектирования. Все знаки должны быть установлены вдоль границы участка строительных работ, быть четко обозначены для исключения неумышленного уничтожения, позволять однозначно идентифицировать закрепляемый пункт.

10.2. Проектную документацию передать Заказчику в переплетенном виде:

- обосновывающие материалы и сметную часть в 4 экземплярах,
- технический отчет по изысканиям в 2 экземплярах.

На электронном носителе (CD/DVD) в 2 экземплярах (электронный вариант должен соответствовать бумажному):

- чертежи в формате в формате *.dwg с использованием программного комплекса autocad 2002-2010;
- пояснительные записки в формате «Word»;
- сметную документацию передать в электронном виде в формате используемой компьютерной программы (согласованной с Заказчиком), выходные формы сметной документации - в формате «Word» или «Excel»;
- ведомость объемов работ выделить в отдельный том и передать в переплетенном виде и в электронном виде в формате «Word».

После получения положительного заключения государственной экспертизы дополнительно передать всю проектную документацию в электронном виде в формате *.pdf, размером не более 25 Мб каждый файл.

Наименование папок и файлов должны совпадать с наименованием документов и чертежей (ведомостей).

Составил:
заведующий сектором строительства и архитектуры
управления инженерной инфраструктуры и
общественной безопасности администрации
Княгининского района Нижегородской области

Л.А.Трусихина



**АДМИНИСТРАЦИЯ СОЛОВЬЕВСКОГО СЕЛЬСОВЕТА
КНЯГИНИНСКОГО МУНИЦИПАЛЬНОГО РАЙОНА
НИЖЕГОРОДСКОЙ ОБЛАСТИ**

ПОСТАНОВЛЕНИЕ

07 ноября 2019 год

№ 89

**О подготовке документации по планировке территории
линейного объекта**

В соответствии со ст. 45,46 Градостроительного кодекса Российской Федерации, Устава Соловьевского сельсовета Княгининского муниципального района администрация Соловьевского сельсовета Княгининского муниципального района **п о с т а н о в л я е т :**

1. Принять решение о подготовке документации по планировке территории в составе проекта планировки и проекта межевания территории для строительства линейного объекта: «Строительство автомобильной дороги «Подъезд к животноводческой ферме, складам для хранения зерна КФХ Чарказян Г.Х., в д. Ключищи от автодороги «Подъезд к д. Большая Андреевка от автодороги Работки-Порецкое» в Княгининском районе Нижегородской области».

2. Настоящее постановление разместить на официальном сайте администрации Княгининского муниципального района в разделе «Администрация Соловьевского сельсовета Княгининского муниципального района Нижегородской области».

3. Установить, что предложения физических и юридических лиц о порядке, сроках подготовки и содержании документации по планировке территории, указанной в пункте 1 настоящего постановления, принимаются в администрации Соловьевского сельсовета Княгининского муниципального района.

4. Постановление вступает в силу с момента его официального обнародования.

5. Контроль за исполнением настоящего постановления оставляю за собой.

Глава администрации
Соловьевского сельсовета

М.В.Долгов



**Государственное казенное учреждение
Нижегородской области
«Главное управление
автомобильных дорог»
(ГКУ НО «ГУАД»)**

Керченская ул., д. 12, Нижний Новгород, 603950,
тел. (831) 275 55 01; Факс (831) 275 55 04,
е – mail: postguad@yandex.ru; <http://www.guad.nnov.ru>
ИНН/КПП 5257056163/525701001; ОКПО 25633350

УФК по Нижегородской области
Министерство финансов Нижегородской области
л/с 02322000010 (л/с 066020030 ГКУ НО «ГУАД»)
Р/с 40201810400000100016 в Волго-Вятском ГУ
Банка России г.Н.Новгород; БИК 042202001

29.07.2019 № Иск-325-02-192544/19

На № _____ от _____

И.о. главы администрации
Соловьевского сельсовета
Княгининского района
Нижегородской области

Е.И.Савиновой

606342, Нижегородская обл.,
Княгининский р-н,
д.Соловьево, ул.Молодежная,1

admsolov@mail.ru

**Технические условия на реконструкцию примыкания сельской дороги к
автомобильной дороге 22 ОП МЗ 22Н-2207 Подъезд к д.Б.Андреевка от а/д Работки-
Порецкое на км 1+245 справа (IV категория) в Княгининском районе.**

1. Примыкание съезда к автодороге Подъезд к д.Б.Андреевка от а/д Работки-Порецкое на км 1+245 справа выполнить под прямым или близким к нему углом.
2. Радиус закругления кромки проезжей части съезда следует принять не менее 15м.
3. Ширину проезжей части съезда принять 6,0 м, обочины укрепить щебнем на ширину 0,5-0,75 м.
4. На съезде предусмотреть устройство переходно-скоростных полос. Длину полос принять по расчету, в соответствии с СП 34.13330.2012 "Автомобильные дороги".
5. Обеспечить условия видимости в месте примыкания съезда к автодороге Подъезд к д.Б.Андреевка от а/д Работки-Порецкое в соответствии с п. 6.17-6.19 СП 34.13330.2012 "Автомобильные дороги".
6. Конструкцию дорожной одежды съезда в пределах радиусов закруглений и переходно-скоростных полос принять по типу конструкции для IV категории и согласовать с ГКУ НО «ГУАД».
7. Предусмотреть на съезде и комплекс мероприятий по обеспечению водоотвода, увязав их с существующей системой водоотвода. Исключить попадание воды с территории съезда и переходно-скоростных полос на проезжую часть автодороги Подъезд к д.Б.Андреевка от а/д Работки-Порецкое.
8. Разработать схему организации дорожного движения на период эксплуатации съезда. Схему увязать с существующей организацией дорожного движения на автомобильной дороге Подъезд к д.Б.Андреевка от а/д Работки-Порецкое и предоставить на согласование в ГКУ НО «ГУАД».
9. Разработать схему организации дорожного движения на период строительства съезда в соответствии с ОДМ 218.6.019-2016 «Рекомендации по организации движения и ограждению мест производства дорожных работ» и представить на согласование в ГКУ НО «ГУАД».

10. Предоставить в ГКУ НО «ГУАД» на согласование проектную документацию на устройство примыкания.
11. Место привязки примыкания к автодороге Подъезд к д.Б.Андреевка от а/д Работки-Порецкое уточнить на стадии согласования проекта.
12. Представить в ГКУ НО «ГУАД» согласования с владельцами смежных земельных участков и инженерных коммуникаций, расположенных на участке строительства съездов.
13. Строительство съезда должна выполнять дорожно-строительная организация, имеющая свидетельство СРО. Представить в ГКУ НО «ГУАД» договор на выполнение дорожно-строительных работ.
14. Дорожно-строительные работы вести под контролем представителей эксплуатирующей организации ООО "Княгининская дорожно-строительная компания" и главного специалиста отдела контроля за ремонтом и содержанием автомобильных дорог ГКУ НО «ГУАД» Баранова В.Г.. тел. 8-910-120-05-23.
15. Предоставить в ГКУ НО «ГУАД» гарантийное письмо на устранение всех дефектов и недоделок, обнаруженных в течение 5 лет со дня приемки объекта в эксплуатацию.
16. Устройство асфальтобетонного покрытия производить в сухую погоду при температуре окружающего воздуха не ниже + 10 градусов.
17. При производстве работ исключить повреждение конструктивных элементов автодороги Подъезд к д.Б.Андреевка от а/д Работки-Порецкое и вынос грунта на проезжую часть.
18. Своевременно (не позднее, чем за 3 дня) письменно сообщить в ГКУ НО «ГУАД» о точной дате начала производства работ.
19. Эксплуатацию примыкания производить после выполнения всех пунктов технических условий.
20. После завершения строительства получить в ГКУ НО «ГУАД» заключение о соответствии (несоответствии) устройства съезда выданным техническим условиям и согласованному проекту.
21. Содержание съезда и переходно-скоростных полос производить за счет средств заказчика объекта.
22. ГКУ НО «ГУАД» оставляет за собой право внести необходимые изменения (дополнения) в технические условия в случае реконструкции (ремонта) указанного участка автодороги Подъезд к д.Б.Андреевка от а/д Работки-Порецкое, а также изменения действующего законодательства и нормативных актов.
23. Срок действия настоящих технических условий 2 года.

Заместитель директора
по имущественным и земельным
отношениям

Подлинник электронного документа, подписанного ЭП,
хранится в системе электронного документооборота
Правительства Нижегородской области

СВЕДЕНИЯ О СЕРТИФИКАТЕ ЭП

Сертификат: 7BD5ED6553183E685E4121ABB041869881DB91BC
Кому выдан: Фомичев Дмитрий Геннадьевич
Действителен: с 26.04.2019 до 26.07.2020

Д.Г.Фомичев



ФЕДЕРАЛЬНОЕ АГЕНТСТВО
ПО НЕДРОПОЛЬЗОВАНИЮ
(РОСНЕДРА)

ДЕПАРТАМЕНТ
ПО НЕДРОПОЛЬЗОВАНИЮ
ПО ПРИВОЛЖСКОМУ
ФЕДЕРАЛЬНОМУ ОКРУГУ
(ПРИВОЛЖСКНЕДРА)

603000, г. Н. Новгород, пл. М. Горького, 4/2
Тел./факс (831-2) 433-74-03, тел. 433-78-91
E-mail: privolzh@rosnedra.gov.ru

17.10.2019 № 1790-01-03-09/562
на № б/н от 06.09.2019

Генеральному директору
ООО «Беломорскпроект»

А.В. Игониной

пр. Первомайский, 44, пом. 34,
г. Петрозаводск,
Республика Карелия, 185001

ЗАКЛЮЧЕНИЕ

об отсутствии полезных ископаемых в недрах под участком предстоящей застройки

Выдано: Департамент по недропользованию по Приволжскому федеральному округу (ПРИВОЛЖСКНЕДРА)

1. Заявитель: ООО «Беломорскпроект», ИНН 1001335594, ОГРН 1181001006196
2. Данные об участке предстоящей застройки: Нижегородская область, Княгининский район, д. Ключищи, объект: Строительство автомобильной дороги «Подъезд к животноводческой ферме, складам для хранения зерна КФХ Чарказян Г.Х., в д. Ключищи от автодороги «Подъезд к д. Б. Андреевка от автодороги Работки-Порецкое»*

*Географические координаты участка предстоящей застройки и копия топографического плана участка предстоящей застройки приведены в приложении к настоящему заключению, являющимися его неотъемлемой составной частью.

3. Сведения об отсутствии (наличии) наличии полезных ископаемых под участком предстоящей застройки:

А	Сведения об отсутствии (наличии) полезных ископаемых под участком предстоящей застройки	отсутствуют
Б	Сведения об отсутствии (наличии) в границах участка предстоящей застройки запасов полезных ископаемых, которые расположены в границах участков недр, имеющих статус горного отвода***	отсутствуют

*** В случае, если запасы полезных ископаемых расположены в границах горного отвода, для получения разрешения на застройку площадей залегания полезных ископаемых необходимо наличие согласие соответствующего пользователя недр

4. Срок действия заключения: до 17.10.2020

Настоящее заключение содержит сведения об отсутствии запасов полезных ископаемых в недрах под участком предстоящей застройки, предусмотренные статьей 25 Закона Российской Федерации от 21.02.1992 № 2395-1 «О недрах».

Иную геологическую информацию о недрах, в том числе информацию о месторождениях подземных вод, заявитель вправе получить в порядке,

предусмотренном статьей 27 Закона Российской Федерации от 02.06.2016 № 492 «Об утверждении Правил использования геологической информации о недрах, обладателем которой является Российская Федерация», приказом Минприроды России от 05.05 2012 № 122 «Об утверждении Административного регламента Федерального агентства по недропользованию по предоставлению государственной услуги по предоставлению в пользование геологической информации о недрах, полученной в результате государственного геологического изучения недр».

Неотъемлемые приложения:

1. Сведения о географических координатах участка предстоящей застройки и копия топографического плана участка предстоящей застройки (в соответствии с заявочными материалами) на 2 л.

Начальник

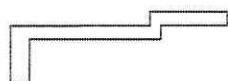
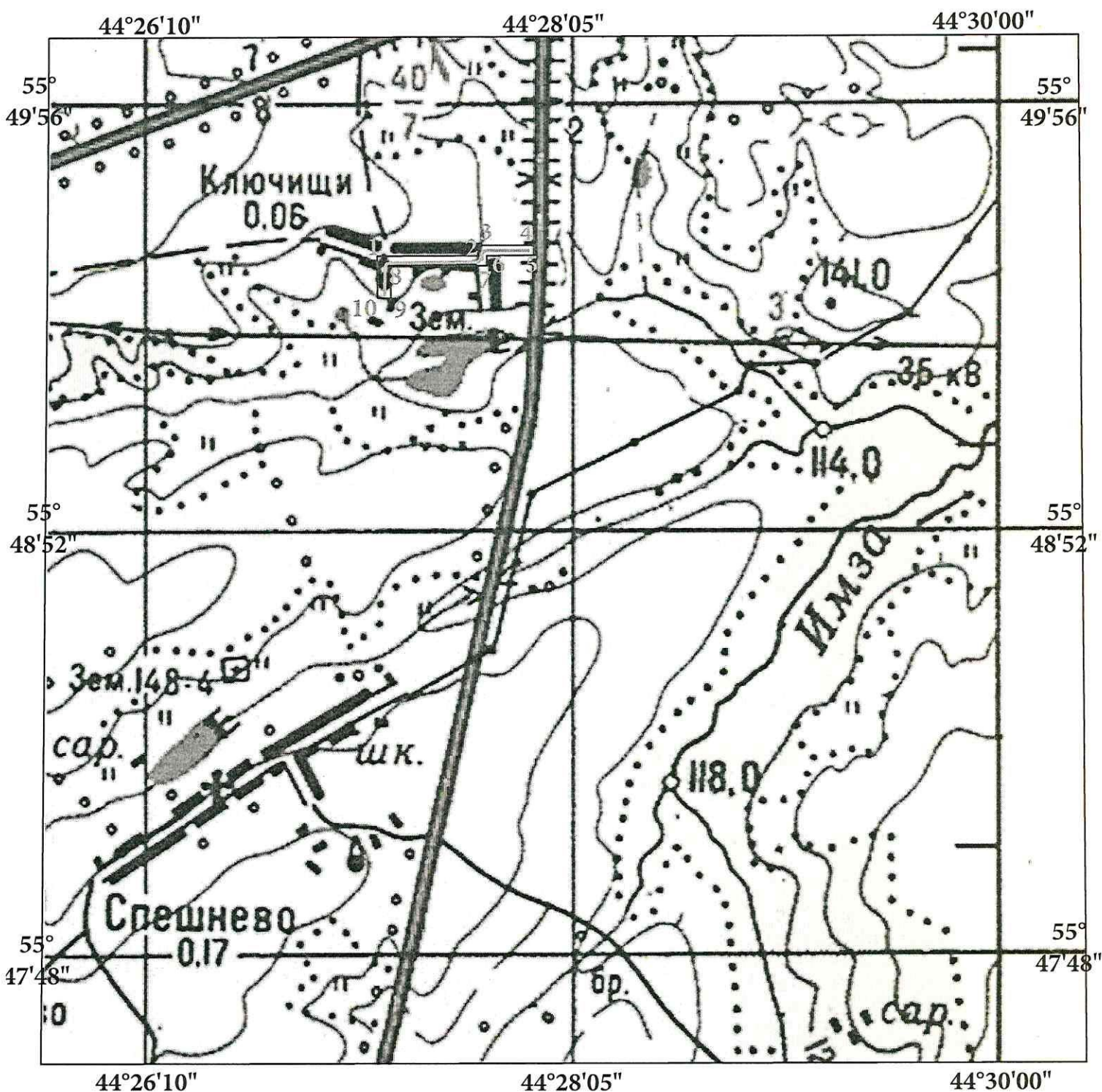


В.В. Хамидулин

Координаты угловых точек участка предстоящей застройки, расположенного в
Княгининском районе Нижегородской области

Координаты, представленные заявителем в системе WGS-84			Координаты, переведенные ФБУ «ТФГИ по Приволжскому федеральному округу» в программе ArcGis в системе Пулково 1942		
№№	Северная широта	Восточная долгота	№№	Северная широта	Восточная долгота
1.	55° 48' 31,0"	44° 57' 04,0"	1.	55° 48' 30,0"	44° 57' 10,0"
2.	55° 48' 31,0"	44° 57' 32,0"	2.	55° 48' 30,0"	44° 57' 38,0"
3.	55° 48' 34,0"	44° 57' 32,0"	3.	55° 48' 33,0"	44° 57' 38,0"
4.	55° 48' 34,0"	44° 57' 46,0"	4.	55° 48' 33,0"	44° 57' 52,0"
5.	55° 48' 31,0"	44° 57' 46,0"	5.	55° 48' 30,0"	44° 57' 52,0"
6.	55° 48' 31,0"	44° 57' 35,0"	6.	55° 48' 30,0"	44° 57' 41,0"
7.	55° 48' 29,0"	44° 57' 35,0"	7.	55° 48' 28,0"	44° 57' 41,0"
8.	55° 48' 29,0"	44° 57' 08,0"	8.	55° 48' 28,0"	44° 57' 14,0"
9.	55° 48' 24,0"	44° 57' 08,0"	9.	55° 48' 23,0"	44° 57' 14,0"
10.	55° 48' 24,0"	44° 57' 04,0"	10.	55° 48' 23,0"	44° 57' 10,0"

Схема строительства автомобильной дороги «Подъезд к животноводческой ферме, складам для хранения зерна КФХ Чарказян Г.Х., в д. Ключищи от автодороги «Подъезд к д.Б.Андреевка от автодороги Работки-Порецкое» в Княгининском районе.



Участок предстоящего строительства автомобильной дороги

Масштаб

1:25000

(Система координат СК – 42)



**Управление
государственной
охраны объектов
культурного наследия
Нижегородской области**

Кремль, корп. 14, г. Нижний Новгород, 603082
тел. 435-65-45, факс 435-65-48
e-mail: official@gookn.kreml.nnov.ru

02.10.2019 № Исх-518-277566/19

на № 247 от 27.08.2019

О предоставлении информации о
наличии или отсутствии
объектов культурного наследия
на территории земельного
участка

И.о. главы администрации
Соловьевского сельского совета

Савиновой Е.И.

Молодежная ул., д.1, д. Соловьево
Княгининский р-н, Нижегородская
обл., 606342

admsolov@mail.ru

Уважаемая Елена Игоревна!

В ответ на Ваш запрос о предоставлении информации о наличии или отсутствии объектов культурного наследия на территории земельного участка, проектируемого к строительству объекта «Автодорога «Подъезд к животноводческой ферме, складам для хранения зерна КФХ Чарказян Г.Х. в д. Ключищи от автодороги «Подъезд к д. Большая Андреевка от автодороги Работки-Порецкое» в Княгининском районе Нижегородской области», сообщаем, что на территории данного земельного участка объекты, включённые в Единый государственный реестр объектов культурного наследия (памятников истории и культуры) народов Российской Федерации, выявленные объекты культурного наследия отсутствуют. Указанный земельный участок располагается вне границ зон охраны и защитных зон объектов культурного наследия.

Сообщаем также, что управление государственной охраны объектов культурного наследия Нижегородской области (далее Управление) не имеет данных об отсутствии на земельном участке, проектируемом к строительству подъезда к животноводческой ферме, складам для хранения зерна, объектов, обладающих признаками объекта культурного наследия в соответствии со статьей 3 Федерального закона от 25.06.2002 № 73-ФЗ «Об объектах культурного наследия (памятниках истории и культуры) народов Российской Федерации» (далее Федеральный закон № 73-ФЗ).

В связи с вышеизложенным заказчик работ в соответствии со ст.ст. 28, 30, п. 3 ст. 31, п. 2. ст. 32, ст.ст. 36, 45.1 Федерального закона № 73-ФЗ при проектировании и до начала земляных, строительных, мелиоративных, хозяйственных и иных работ обязан:

1. Обеспечить проведение и финансирование историко-культурной экспертизы земельного участка, подлежащего воздействию земляных, строительных, мелиоративных, хозяйственных и иных работ, путём археологической разведки в порядке, установленном статьёй 45.1 Федерального закона № 73-ФЗ.

2. Представить в Управление документацию, подготовленную на основе археологической разведки, содержащую результаты исследований, в соответствии с которыми определяется наличие или отсутствие объектов, обладающих признаками объекта культурного наследия, на земельном участке, подлежащем воздействию земляных и строительных работ, а также заключение государственной историко-культурной экспертизы указанной документации (либо земельного участка).

3. В случае обнаружения в границе земельного участка, подлежащего воздействию земляных, строительных работ объектов, обладающих признаками объекта археологического наследия, и после принятия Управлением решения о включении данного объекта в перечень выявленных объектов культурного наследия обеспечить выполнение мероприятий по обеспечению его сохранности.

Руководитель



Г.В.Меламед



**Министерство
экологии
и природных ресурсов
Нижегородской области**

Кремль, корп. 14, г. Нижний Новгород, 603082
тел. 435-63-35, факс 435-63-36
e-mail: official@eco.kreml.nnov.ru

03.10.2019 № Исх-319-278270/19

на № 245 от 27.08.2019

О предоставлении информации

И.о.главы администрации
Соловьевского сельсовета
Княгининского района
Нижегородской области

Савиновой Е.И.

ул.Молодежная, д.1, д.Соловьево,
Княгининский район,
Нижегородская область, 606342

Уважаемая Елена Игоревна!

Ваш запрос от 27 августа 2019 г. № 245 о предоставлении информации по объекту: автодорога «Подъезд к животноводческой ферме, складам для хранения зерна КФХ Чарказян Г.Х. в д.Ключищи от автодороги «Подъезд к д.Большая Андреевка от автодороги Работки-Порецкое» в Княгининском районе Нижегородской области» рассмотрен министерством экологии и природных ресурсов Нижегородской области.

Сообщаем, что представленные Вами материалы не содержат информации о месторасположении объекта изысканий.

По вопросу наличия либо отсутствия в районе проектируемого объекта ООПТ федерального значения рекомендуем руководствоваться письмом Министерства природных ресурсов и экологии Российской Федерации от 20 февраля 2018 г. № 05-12-32/5143 «О предоставлении информации для инженерно-экологических изысканий».

Первый заместитель министра

Н.Н.Мочалина

Добрынина
8 (831) 435-63-10

Подлинник электронного документа, подписанного ЭП,
хранится в системе электронного документооборота
Правительства Нижегородской области

СВЕДЕНИЯ О СЕРТИФИКАТЕ ЭП

Сертификат: 4FBB350EABA4019BECE1A5858BCD409FC301313B
Кому выдан: Мочалина Наталья Николаевна
Действителен: с 24.05.2019 до 24.08.2020

**АДМИНИСТРАЦИЯ
СОЛОВЬЕВСКОГО
СЕЛЬСОВЕТА
КНЯГИНИНСКОГО
МУНИЦИПАЛЬНОГО
РАЙОНА
НИЖЕГОРОДСКОЙ
ОБЛАСТИ**

**д. Соловьево, 606342
ул. Молодежная, д. 1
тел./факс (83166) 3-75-35**

admsolov@mail.ru

ОКПО 04141542

ОГРН 1105222000025

ИНН 5217001520

КПП 521701001

от 19.11.2019 № 310

**Генеральному директору
ООО «Беломорскпроект»**

А.В.Игоиной

СПРАВКА

Администрация Соловьевского сельсовета Княгининского муниципального района Нижегородской области по объекту «Строительство автомобильной дороги «Подъезд к животноводческой ферме, складам для хранения зерна КФХ Чарказян Г.Х. в д. Ключищи от автодороги «Подъезд к д.Большая Андреевка от автодороги Работки-Порецкое» в Княгининском районе Нижегородской области» согласовывает земельные участки: кадастровый номер **52:30:00100013:82**, площадь 1230 кв.м под размещение постоянной полосы отвода автомобильной дороги.

Павлинов Владимир Михайлович по объекту «Подъезд к животноводческой ферме, складам для хранения зерна КФХ Чарказян Г.Х. в д. Ключищи от автодороги «Подъезд к д.Большая Андреевка от автодороги Работки-Порецкое» в Княгининском районе Нижегородской области» согласовывает земельные участки кадастровый номер **52:30:00100013:80**, площадь 4630 кв.м, кадастровый номер **52:30:00100013:59**, площадь 29,3 кв.м под размещение постоянной полосы отвода автомобильной дороги.

Ланцов Федор Викторович, Ланцова Людмила Викторовна по объекту «Подъезд к животноводческой ферме, складам для хранения зерна КФХ Чарказян Г.Х. в д. Ключищи от автодороги «Подъезд к д.Большая Андреевка от автодороги Работки-Порецкое» в Княгининском районе Нижегородской области» согласовывает земельный участок кадастровый номер **52:30:00100014:55**, площадь 88,6 кв.м под размещение постоянной полосы отвода автомобильной дороги.

Глава администрации
Соловьевского сельсовета



М.В.Долгов

**АДМИНИСТРАЦИЯ
СОЛОВЬЕВСКОГО
СЕЛЬСОВЕТА
КНЯГИНИНСКОГО
РАЙОНА
НИЖЕГОРОДСКОЙ
ОБЛАСТИ**

д. Соловьево, 606342
ул. Молодежная, д. 1
тел./факс (83166) 3-75-35

admsolov@mail.ru

ОКПО 04141542

ОГРН 1105222000025

ИНН 5217001520

КПП 521701001

от 24.08.2019 № 241

Генеральному директору
ООО «Беломорскпроект»

А.В.Игоиной

СПРАВКА

Администрация Соловьевского сельсовета Княгининского района предоставляет информацию, что в зону проектирования автодороги «Подъезд к животноводческой ферме, складам для хранения зерна КФХ Чарказян Г.Х. в д. Ключищи от автодороги «Подъезд к д.Большая Андреевка от автодороги Работки-Порецкое» в Княгининском районе Нижегородской области действующих инженерных коммуникаций не имеется.

Водопроводная сеть, идущая параллельно проектируемой дороги, не эксплуатируется.

И.о. главы администрации
Соловьевского сельсовета



Е.И.Савинова



МИНИСТЕРСТВО ПРИРОДНЫХ РЕСУРСОВ И ЭКОЛОГИИ
РОССИЙСКОЙ ФЕДЕРАЦИИ

ФЕДЕРАЛЬНАЯ СЛУЖБА ПО ГИДРОМЕТЕОРОЛОГИИ
И МОНИТОРИНГУ ОКРУЖАЮЩЕЙ СРЕДЫ
(РОСГИДРОМЕТ)

**ФЕДЕРАЛЬНОЕ ГОСУДАРСТВЕННОЕ БЮДЖЕТНОЕ
УЧРЕЖДЕНИЕ
«ВЕРХНЕ-ВОЛЖСКОЕ УПРАВЛЕНИЕ
ПО ГИДРОМЕТЕОРОЛОГИИ И
МОНИТОРИНГУ ОКРУЖАЮЩЕЙ СРЕДЫ»
(ФГБУ «ВЕРХНЕ-ВОЛЖСКОЕ УГМС»)**

ул. Бекетова, д. 10, г. Нижний Новгород, ГСП-1, 603951
Тел/Факс: (831) 412-18-95 Факс: (831) 439-58-72

Тлг: НИЖНИЙ НОВГОРОД ГИМЕТ

Месом: saspd@nnov.mecom.ru

E-mail: saspd@saspd.nnov.ru

20.10.2019 № 0406/2952
на № 282 от 14.10.2019

И. о. главы администрации
Соловьевского сельсовета
Княгининского района
Нижегородской области
Е.И. Савиновой
ул. Молодежная, д.1,
д. Соловьево,
Княгининский район,
Нижегородская область,
606342

Климатические характеристики для объекта строительства – автодорога «Подъезд к животноводческой ферме, складам для хранения зерна КФХ Чарказян Г.Х. в д. Ключищи от автодороги «Подъезд к д. Большая Андреевка от автодороги Работки–Порецкое» в Княгининском районе Нижегородской области.

1. Коэффициент стратификации атмосферы, А 160
2. Средняя максимальная температура воздуха самого жаркого месяца 25.0 °С
3. Средняя температура воздуха наиболее холодного месяца -10.6 °С
4. Скорость ветра, среднегодовая повторяемость превышения которой составляет 5% 8,5 м/с
5. Роза ветров, %. Год

С	СВ	В	ЮВ	Ю	ЮЗ	З	СЗ	Штиль
10	7	7	11	17	19	17	12	12

Начальник ФГБУ
«Верхне-Волжское УГМС»



В.Н. Третьяков

Л.В. Зарудаева
Г.В. Рулёва
(831)421 69 27